

Phot. K. E. Kivirikko.

Abb. 1. Röhricht- und Hydrophytenvegetation des verlandenden Sees Nurmijärvi in Uusimaa (Nyland). Vgl. pag. 19 und 92—93.



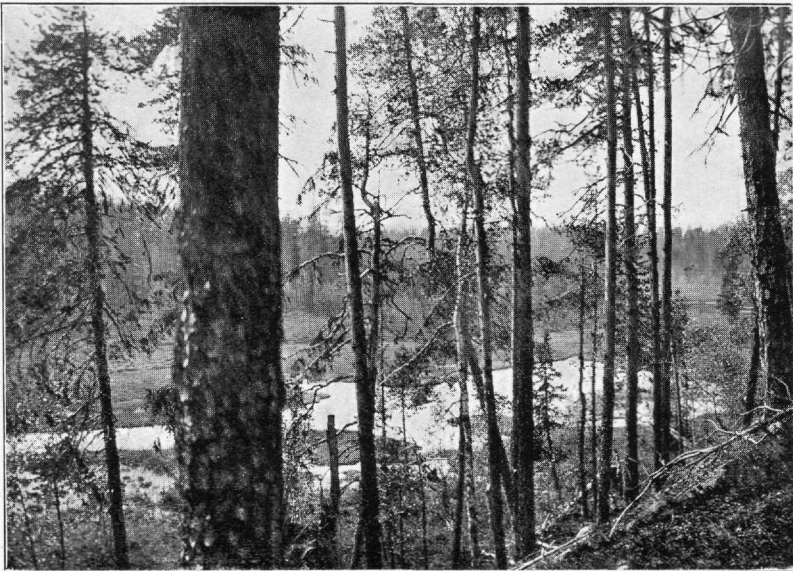
Phot. W. Cajanus.

Abb. 2. Verlandender See im Revier Saarijärvi. Wasserrosen, *Menyanthes* und *Carex rostrata*. Vgl. pag. 19 und 96.



Phot. W. Cajanus.

Abb. 1. Verwachsener See in einem langgestreckten Tale im Revier Saarijärvi.
Vgl. pag. 18—20 und 99—100.



Phot. T. Rancken.

Abb. 2. Verwachsener See im Tale zwischen zwei Äsen im Revier Muonio.
Vgl. pag. 18—20 und 99—100.



Phot. L. Runeberg.

Abb. 1. Verwachsener See im Revier Iisalmi. Die Wasserlachen des hinteren Ufers sind Reste des ursprünglichen Sees (keine Kolke!). Vgl. pag. 18—20 und 99—100.



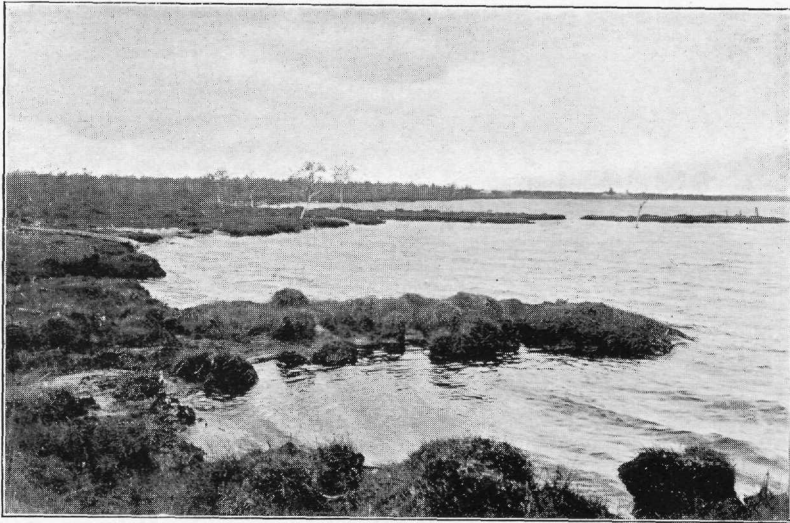
Phot. I. Leiviskä.

Abb. 2. Anmooriges Waldufer mit typischem Erosionsrand, Bucht Kiveslahti, Oulujärvi (Uleäträsk). Vgl. pag. 22.



Phot. I. Leiviskä.

Abb. 1. Erodirtes Weissmoorufer der Bucht Enolahti, Oulujärvi (Uleåträsk).
Vgl. pag. 22.



Phot. I. Leiviskä.

Abb. 2. Erodirtes Weiss- (und Reiser-) moorufer der Bucht Hietalahti,
Oulujärvi. Vgl. pag. 22.



Phot. A. S. Czarnecki.

Abb. 1. Das Bruchmoor Remssin Korpi im Revier Korpiselkä.
Vgl. pag. 27—28 und 188—189.



Phot. W. Cajanus

Abb. 2. Abgestorbener Wald auf vernässtem Moor im Revier Saarijärvi.
Vgl. pag. 28—29 und 48.



Phot. L. Runeberg.

Abb. 1. Gemischter Wald von Fichte, Birke und Espe mit der ersten Andeutung der Versumpfung; Farntypus, ausgelichtete Partie. Revier Iisalmi. Vgl. pag. 31.



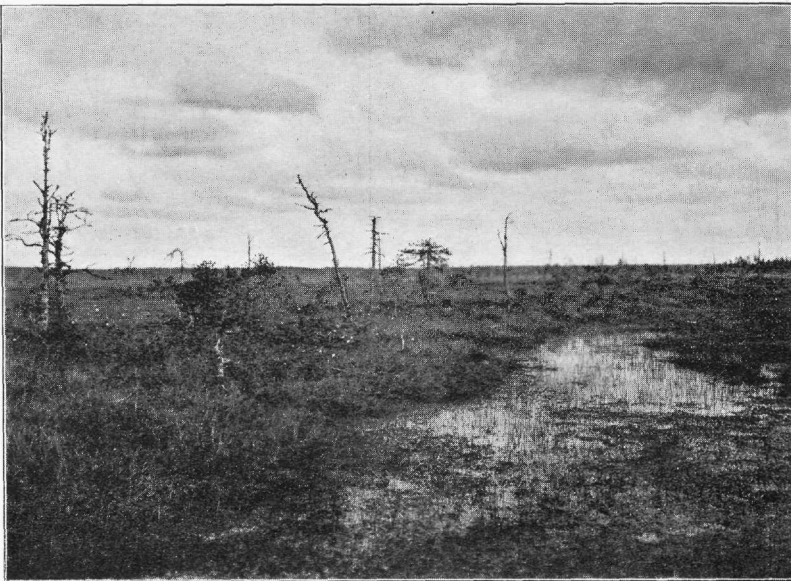
Phot. W. Cajanus.

Abb. 2. Versumpfende Mulde, hauptsächlich bewachsen mit Zwergbirke, in einer Flechtenheide. Revier Kuivaniemi. Vgl. pag. 32.



Phot. A. Tantu.

Abb. 1. Versumpfter Föhrenwald im Revier Orivesi. Vgl. pag. 31—33.



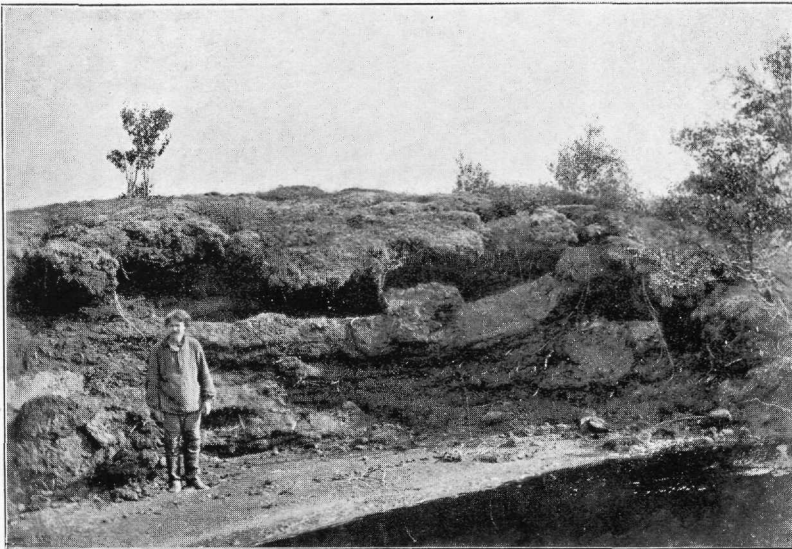
Phot. A. Tantu.

Abb. 2. Hochfläche des Hochmoors Kuuritsansuo im Staatsforst Korpikylä, Revier Rajajoki. Vgl. pag. 46—47, 52—53 und 168—171.



Phot. A. Tantt

Abb. 1. Hochfläche des Hochmoors Kuuritsansuo im Staatsforst Korpikylä, Revier Rajajoki. Vgl. pag. 46—47, 52—53 und 168—171.



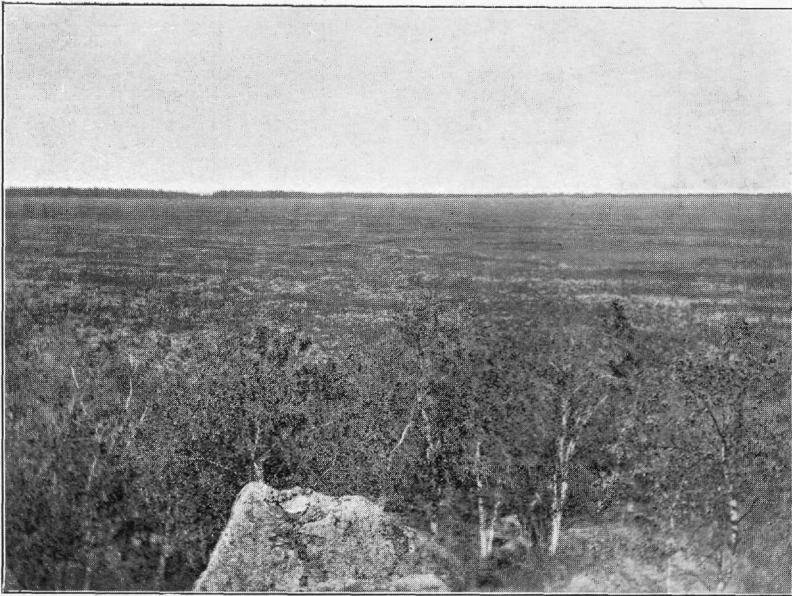
Phot. J. A. Palmén.

Abb. 2. Profil eines Torfhügels am mittleren Woronja-Fluss, Halbinsel Kola. Vgl. pag. 60.



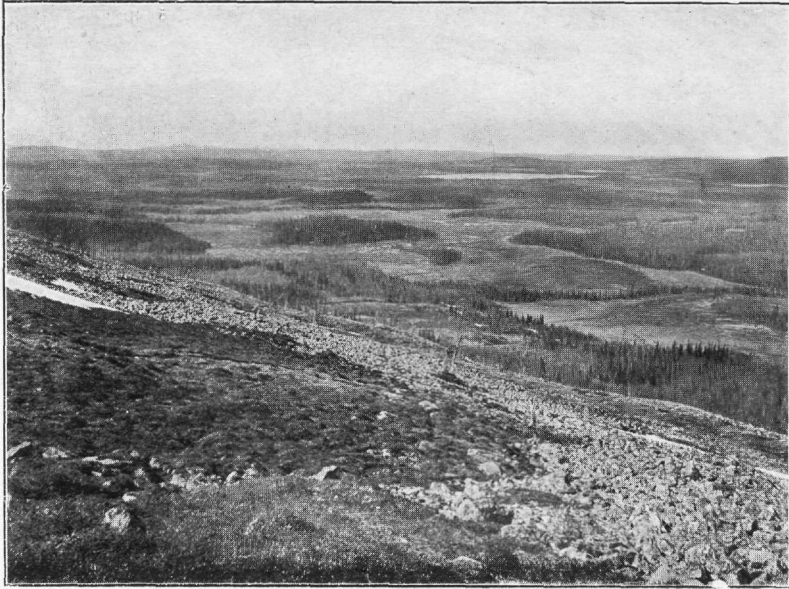
Phot. J. A. Palmén.

Abb. 1. Uebergangsformation zwischen Hügelmoor und Strangmoor am linken Ufer des Woronja-Flusses auf der Halbinsel Kola. Vgl. pag. 65 und 80.



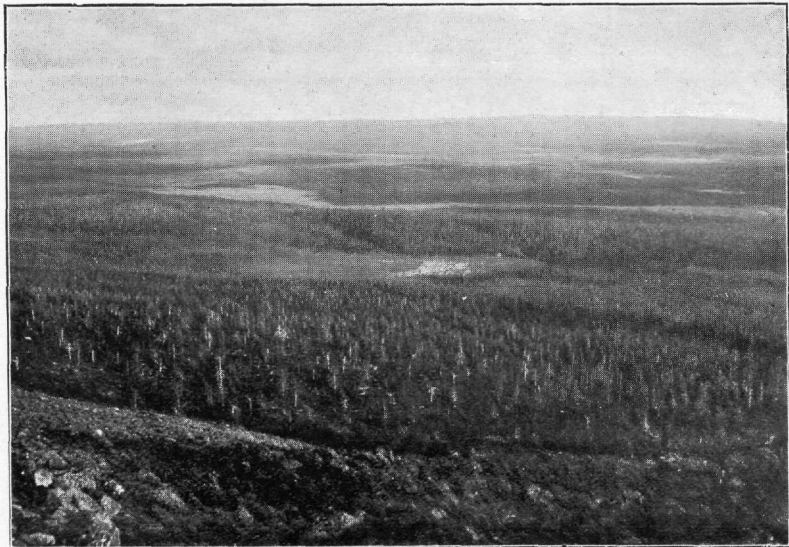
Phot. J. A. Palmén.

Abb. 2. Weites Strangmoor von einem mit Birkengesträuch bewachsenen Hügel gesehen, am mittleren Ponoj, Halbinsel Kola. Vgl. pag. 73—80 und 124.



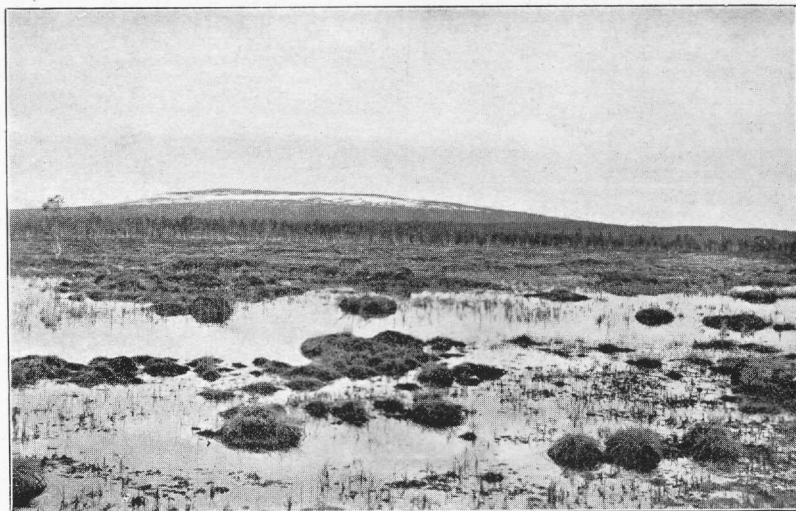
Phot. S. Sandelin.

Abb. 1. Aussicht vom Fjeld Aakenustunturi gegen den Pallastunturi. Zahlreiche mit einander zusammenhängende Aapamoore mit reichlichen Rimpis (die weissen Flecken). Im Vordergrund Spaltenfrostboden des Fjeldes. Vgl. pag. 73—80.



Phot. S. Sandelin.

Abb. 2. Aussicht vom Fjeld Levitunturi gegen Kittilä. Nadelwald (meistens Föhre), zahlreiche Baumleichen (weisslich), weite Aapamoore mit reichlichen Rimpis (weisse Flecken). Vgl. pag. 73—80.



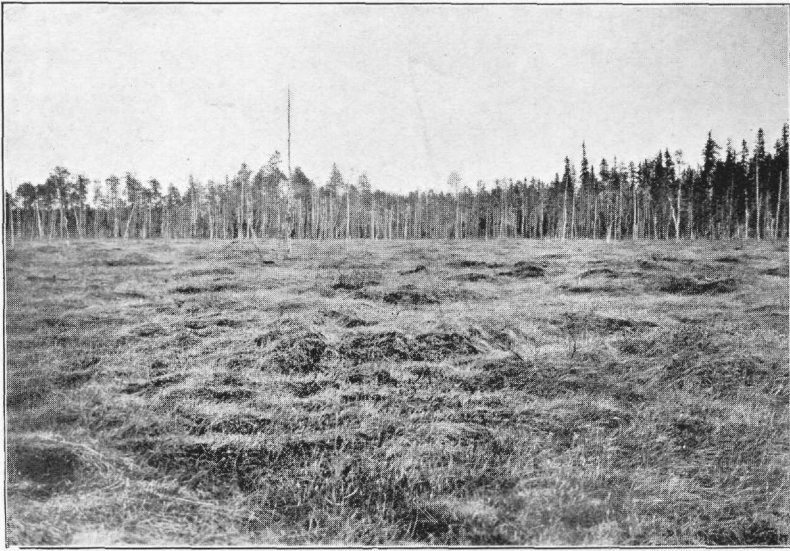
Phot. T. Rancken.

Abb. 1. Das Aapamoor Tirrajänkkä unweit Muonionniska, während der Früh-
sommerüberschwemmung. Im Hintergrund das Fjeld Olostunturi, teilweise
schneebedeckt. Vgl. pag. 73—80.



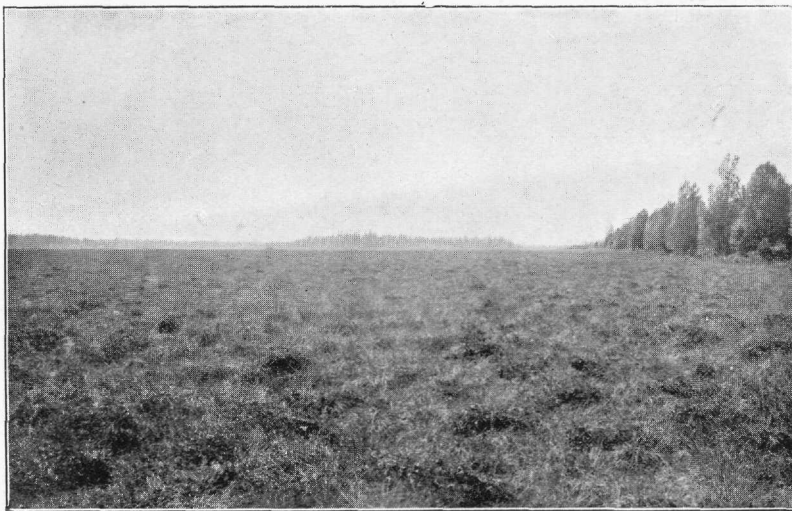
Phot. W. Cajanus.

Abb. 2. *Carex filiformis*-*Sphagnum papillosum*-Moor im Revier Saarijärvi.
Vgl. pag. 112—113.



Phot. A. Tantt.

Abb. 1. Wollgrasmoor (Ukkosensuo) im Revier Palojärvi. Vgl. pag. 104.



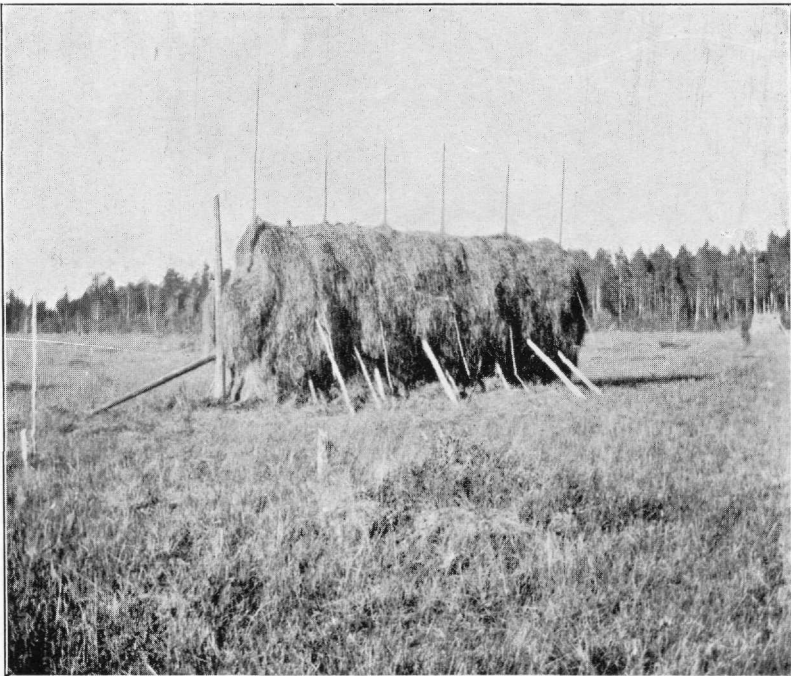
Phot. A. Tantt.

Abb. 2. Grosses Wollgrasmoor mit kleinen *Cassandra-Sphagnum fuscum*-Bülten.
Revier Jalasjärvi. Vgl. pag. 105.



Phot. A Tanttu.

Abb. 1. *Carex filiformis*-Moor (Karvianneva) im Revier Orivesi. Die dunkleren Partien sind rimpfiartige Bildungen. Vgl. pag. 102—103.



Phot. W. Cajanus.

Abb. 2. *Carex filiformis*-Moor nach der Grasnutzung, im Revier Saarijärvi. Vgl. pag. 102—103.



Phot. A. Tantt.

Abb. 1. Quellenreiches Weissmoor, Uebergang zu Bruchmoor (hinten), im Staatsforst Korpikylä, Revier Rajajoki. Vgl. pag. 124—126.



Phot. W. Cajanus.

Abb. 2. *Ledum*-reiches Heidelbeer-Reisermoor im Revier Saarijärvi. Vgl. pag. 155.



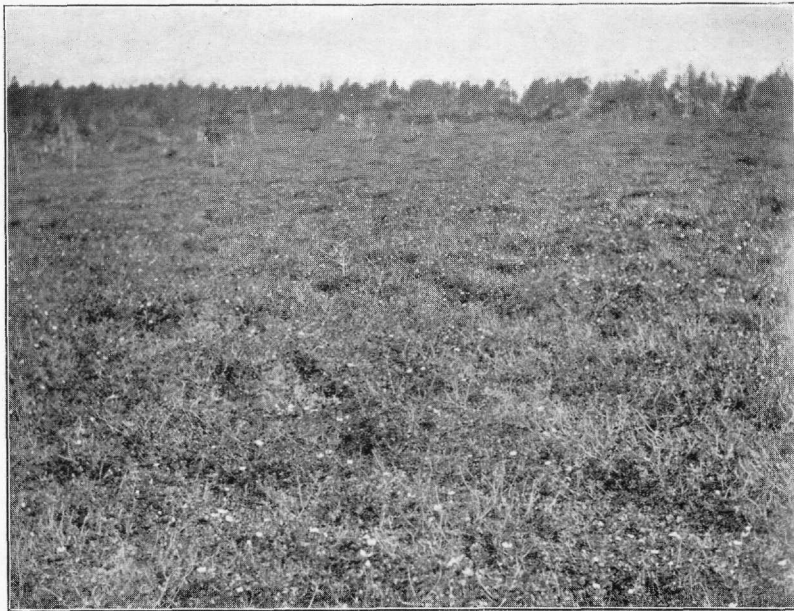
Phot. A. Tantt.

Abb. 1. Normales *Ledum*-Moor im Revier Orivesi. Vgl. pag. 157—158.



Phot. B. Lesche.

Abb. 1. Wollgrasgemischtes Heidemoor im Staatsforst Evo, Revier Evo-Vesijako. Vgl. pag. 161—162.



Phot. J. A. Palmén.

Abb. 2. Zwergbirkenmoor mit blühendem *Rubus chamaemorus*. Halbinsel Kola. Vgl. pag. 106—107 und 160.



Phot. I. Rokio.

Abb. 1. Kräuterreiches (*Ulmaria*, *Menyanthes* u. a.) Bruchmoor; ein Teil des grossen Aapamoorkomplexes Teuravuoma im Revier Kolari. Ausgelichtete Partie. Vgl. pag. 199.



Phot. A. Tanttü.

Abb. 1. Heidelbeer-Bruchmoor, im Hintergrund offeneres Moor. Revier Orivesi. Vgl. pag. 188—190.



Phot. B. Lesche.

Abb. 1. Heidelbeerreicher Birkenbruch im Staatsforst Evo, Revier
Evo-Vesijako. Vgl. pag. 188.



Phot. A. Tanttü.

Abb. 2. Reisermoorartiges Bruchmoor im Revier Orivesi. Vgl. pag. 189—190.



Phot. A. Tantt.

Abb. 1. Schwappendes Bruchmoor, Tanelinsuo, im Staatsforst Korpikylä, Revier Rajajoki. Vgl. pag. 200.



Phot. O. Heikinheimo.

Abb. 2. Seggen-(*Carex rostrata*-) Bruchmoor im Waldkomplex St. Annae in Suojärvi. Die stehenden Baumleichen sind Fichten. Im Vordergrund fast reines *Carex rostrata*-Weissmoor. Vgl. pag 206.